

Der gesunde Darm ist die
Wurzel aller Gesundheit.

(Hippokrates)



**Hinweise von
Ihrer Praxis:**

Tageszeit der Probenentnahme, Anzahl der Proben, Abgabe der Probe, weiteres:

Empty box for handwritten notes.

LADR Ihr Labor
vor Ort



Labordiagnostik für die
KOMPLEMENTÄRMEDIZIN

Informationen für Patient*innen
**Gewinnung
einer Stuhlprobe**

Best.-Nr.: 118008 Stand 08/2023

LADR

Informationen zu den regionalen Facharztlaboren im deutschlandweiten
LADR Laborverbund Dr. Kramer & Kollegen unter www.LADR.de

LADR Der Laborverbund Dr. Kramer & Kollegen GbR
Lauenburger Str. 67, 21502 Geesthacht, T: 04152 803-0, F: 04152 803-369, interesse@LADR.de

Der Laborverbund dient ausschließlich der Präsentation unabhängiger LADR Einzelgesellschaften.



Gewinnung einer Stuhlprobe

Liebe Patientin, lieber Patient,

zur Abklärung Ihrer Beschwerden möchte Ihre Praxis eine Stuhlprobe im Labor untersuchen lassen. Damit das Labor zuverlässige Ergebnisse liefern kann, beachten Sie bitte ein paar Dinge bei der Entnahme der Stuhlprobe. Denn es kann leicht passieren, dass eine Stuhlprobe durch Urin, Toilettenpapier oder Toilettenwasser verunreinigt wird.

In dieser Anleitung zeigen wir Ihnen, wie Sie eine Stuhlprobe entnehmen, kennzeichnen, lagern und transportieren. Bitte lesen Sie diese Anleitung vollständig durch, bevor Sie die Probe entnehmen.

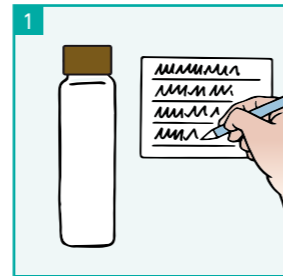
Noch ein Hinweis: Besprechen Sie vorher mit Ihrer Praxis, zu welcher **Tageszeit** die Stuhlprobe genommen werden soll. In einigen Fällen sind zwei bis drei verschiedene Stuhlproben für die Untersuchung notwendig.

Sie erhalten folgende Materialien, um die Stuhlprobe entnehmen und transportieren zu können:

- a) Transportbehälter
- b) Probenröhrchen mit integriertem Löffel (befindet sich im Transportbehälter (a))
- c) Stuhlauffanghilfe

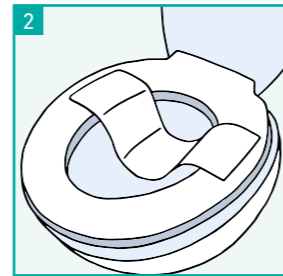


So funktioniert es:

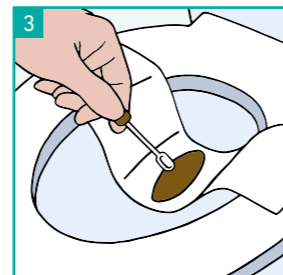


Beschriften Sie das Probenröhrchen und den Transportbehälter mit Ihrem Namen, Geburtsdatum und dem Datum der Stuhlentnahme.

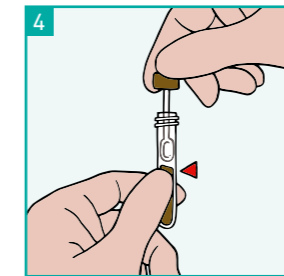
Entfernen Sie Deo- und Duftmittel aus der Toilette und spülen Sie einmal nach, bevor Sie mit der Entnahme der Stuhlprobe beginnen.



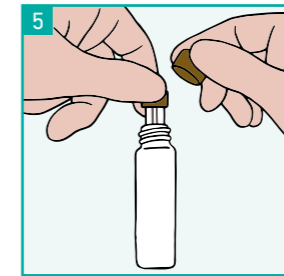
Befestigen Sie die Stuhlauffanghilfe mit dem Klebestreifen so auf dem Toilettensitz, dass sie leicht durchhängt, aber nicht mit Wasser in Berührung kommt. Legen Sie das Probenröhrchen bereit.



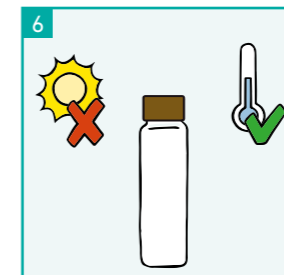
Nach dem Stuhlgang nehmen Sie bitte mit dem integrierten Löffel des Probenröhrchens ein etwa bohnengroßes Stück des Stuhls und geben es in das Probenröhrchen. Bitte wiederholen Sie diesen Vorgang noch zweimal, indem Sie jeweils von einer anderen Stelle des Stuhls ein Stück entnehmen.



Das Probenröhrchen sollte **mind. bis zu einem Viertel und max. bis zur Hälfte** gefüllt sein. Keinesfalls sollte das Probenröhrchen ganz gefüllt sein.



Verschließen Sie anschließend das Probenröhrchen sorgfältig. Jetzt können Sie das Probenröhrchen in den Transportbehälter geben und sorgfältig verschließen. Die Stuhlauffanghilfe samt restlichem Stuhl können Sie einfach in der Toilette entsorgen.



Geben Sie die Stuhlprobe möglichst schnell in der Praxis ab. Bis zur Abgabe lagern Sie die Stuhlprobe am besten **im Kühlschrank**. Beachten Sie ggf. die zusätzlichen Hinweise zum Transport.

Achten Sie darauf, dass der Stuhl nicht mit Urin und Toilettenwasser in Berührung kommt und an der Stuhlprobe kein Toilettenpapier haftet.

Bei Fragen wenden Sie sich vertrauensvoll an Ihr Praxisteam.